



1955 *

MINI
MAG

n° 09

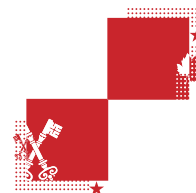
JUIN 2013

* une publication de la commune de Chamoson

convocation

aux assemblées bourgeoise et primaire
lundi 17 juin 2013 à 19h et 19h30

convocations



L'Assemblée bourgeoisiale de Chamoson

est convoquée le lundi 17 juin 2013 à 19h, à l'*Espace Johannis*, avec l'ordre du jour suivant:

- 1 Procès-verbal de l'Assemblée bourgeoisiale du 25 mars 2013
- 2 Comptes de la Bourgeoisie 2012
- 3 Rapport de l'organe de contrôle
- 4 Approbation des comptes 2012
- 5 Divers

Conformément aux dispositions légales, les comptes 2012 de la Bourgeoisie peuvent être consultés par chaque bourgeoise et chaque bourgeois, dès le mardi 28 mai 2013 et jusqu'à la date de l'assemblée, tous les matins, du lundi au vendredi (de 8h à 12h) au greffe communal ainsi que sur le site www.chamoson.net.

Chamoson, le 22 mai 2013
L'Administration bourgeoisiale

L'Assemblée primaire de la commune de Chamoson

est convoquée le lundi 17 juin 2013 à 19h30, à l'*Espace Johannis*, avec l'ordre du jour suivant:

- 1 Procès-verbal de l'Assemblée primaire du 25 mars 2013
- 2 Comptes de la Municipalité 2012
- 3 Rapport de l'organe de contrôle
- 4 Approbation des comptes 2012
- 5 Divers

Conformément aux dispositions légales, les comptes 2012 de la Municipalité peuvent être consultés par chaque citoyenne et chaque citoyen, à partir du mardi 28 mai 2013 et jusqu'à la date de l'assemblée, tous les matins, du lundi au vendredi (de 8h à 12h) au greffe communal ainsi que sur le site www.chamoson.net.

Chamoson, le 22 mai 2013
L'Administration communale

- 02 convocation aux assemblées bourgeoisiale et primaire
- 04 éditorial - conseil communal
- 06 commentaire sur les comptes
- 07 comptes 2012 de la commune
 - 07 aperçu du bilan et du financement
 - 08 aperçu du compte administratif
 - 09 aperçu du compte annuel
 - 10 compte de fonctionnement selon les tâches
 - 11 compte de fonctionnement selon les natures
 - 12 endettement
- 14 comptes 2012 de la bourgeoisie
 - 14 aperçu du bilan et du financement
 - 15 aperçu du compte administratif
 - 16 compte de fonctionnement selon les natures
 - compte des investissements selon les natures
- 18 travaux publics | services techniques
- 23 social | crèche Le Petit Monde
- 24 nouveau! cartes journalières CFF
- 25 vignette de parcage
- 26 tourisme | promotion économique
- 30 restez connectés à l'actualité de Chamoson!



Chères citoyennes, chers citoyens,

Fort de la confiance accordée lors de l'assemblée primaire du mois de mars, votre Conseil communal est maintenant pleinement occupé à la réalisation du budget. Nous avons trouvé une bonne dynamique d'équipe et de résolution des problèmes. L'ambiance est studieuse, les sujets parfois graves. Notre ambition va désormais de combler le simple trou dans la route qui vous fait aujourd'hui pester, à gérer et planifier votre qualité de vie de demain. L'édition de votre 1955 illustre bien cette réalité.

Mais la lecture des comptes 2012 est surtout l'occasion de jeter un coup d'œil dans le rétroviseur.

Investissements

Le volume des investissements réalisés correspond globalement au montant budgétisé. Sécurisation du lit de la Siseranche, rénovation du cimetière de Chamoson et de nombreuses routes, création de la salle communale *Espace Johannis* ont été les principales réalisations. Un demi-million de francs a également été consacré à la remise en état des conduites souterraines.

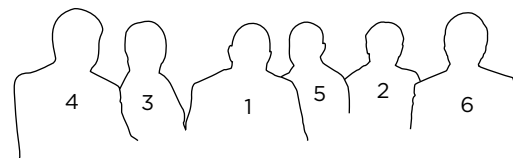
Fonctionnement

Les principales causes du dépassement budgétaire? La part du feu de forêt du mois d'août qui est à notre charge (142'000 francs) ainsi qu'une forte augmentation des frais d'entretien des routes cantonales (135'000 francs). Pour le reste, la nouvelle répartition des tâches entre canton et communes n'affecte pas l'équilibre financier, mais modifie sensiblement le volume total du poste.

Vous trouverez des informations plus détaillées à propos de ces différents éléments sur notre site internet (www.chamoson.net). Nous nous tiendrons également volontiers à votre disposition lors de la prochaine Assemblée primaire (voir invitation en page 2), qui vous donnera par ailleurs l'occasion de découvrir notre nouvelle salle communale.

Le Conseil communal
Claude Crittin, *Président*

conseil communal



- 1 **claudio.crittin@chamoson.net**
079 449 43 30 *président*
- 2 **christophe.bessero@chamoson.net**
078 605 70 00 *vice-président*
- 3 **sandrine.sauthier@chamoson.net**
078 825 61 31 *conseillère communale*
- 4 **mike.favre@chamoson.net**
079 257 70 53 *conseiller communal*
- 5 **dominique.roy@chamoson.net**
079 683 56 27 *conseiller communal*
- 6 **pascal.luisier@chamoson.net**
027 305 10 30 *secrétaire-caissier communal*

commentaire

sur les comptes

Conformément à l'article 7 al. 1 de la Loi sur les communes du 5 février 2004, le Conseil communal a le plaisir de vous présenter les comptes 2012 de la Municipalité. Ces comptes, soumis à votre approbation, ont été présentés à l'organe de contrôle prévu par la loi et le Conseil municipal les a approuvés lors de sa séance du 21 mai 2013.

Afin de présenter une situation financière claire et transparente, les comptes 2012 ont été tenus conformément à l'ordonnance sur la gestion financière avec un plan comptable harmonisé et une comptabilité analytique performante.

L'exercice 2012 présente une marge d'autofinancement de 1'573'817.36 francs. Elle ne permet pas de couvrir les amortissements comptables ordinaires de l'exercice, qui s'élèvent à 1'978'263.98 francs. La perte comptable de l'année se monte ainsi à 404'446.62 francs.

Après le paiement des dépenses nettes d'investissement pour 3'311'362.98 francs, l'exercice 2012 présente une augmentation de dette de 2'338'962.62 francs. Ce résultat financier porte l'endettement net à 14'897'399.26 francs.

Le Conseil municipal a donc contracté un emprunt de 1'500'000.00 francs autorisé par l'assemblée primaire du 5 décembre 2011.

L'endettement net par habitant à fin 2012 est de 4'647.00 francs.

Pour l'exercice 2012, les services autofinancés présentent un déficit de 1'184'670.01 francs. Le Conseil municipal a décidé d'imputer 50% des déficits des services de l'eau potable et des eaux usées au ménage communal, et de créer à l'actif de la commune une rubrique «avances aux financements spéciaux» dans laquelle sont activés les autres 50% d'excédents de charges. Cette méthode va graduellement augmenter la part d'attribution aux «avances aux financements spéciaux» et diminuer la prise en charge des déficits par le ménage communal. Les comptes «avances aux financements spéciaux» devront être amortis en huit ans.

comptes 2012

APERÇU DU BILAN ET DU FINANCEMENT

	ÉTAT AU 31.12.2011	ÉTAT AU 31.12.2012
Actif	26'393'553.93	27'567'317.67
Patrimoine financier	8'278'741.90	7'555'329.64
Disponibilités	250'492.27	146'172.86
Avoirs	7'266'794.59	6'770'043.03
Placements	72'490.00	72'490.00
Actifs transitoires	688'965.04	566'623.75
Patrimoine administratif	17'602'310.00	18'935'409.00
Investissements propres	16'609'305.00	17'926'704.00
Prêts et participations permanentes	993'005.00	1'008'705.00
Subventions d'investissement	-	-
Autres dépenses activables	-	-
Financements spéciaux	512'502.03	1'076'579.03
Avances aux financements spéciaux	512'502.03	1'076'579.03
Découvert	-	-
Découvert du bilan	-	-
Passif	26'393'553.93	27'567'317.67
Engagements	20'837'178.54	22'452'728.90
Engagements courants	3'052'962.76	3'221'206.45
Dettes à court terme	872'640.80	2'035'172.33
Dettes à moyen et à long terme	14'900'130.48	15'253'793.00
Engagements envers des entités particulières	140'288.30	143'796.00
Provisions	695'000.00	695'000.00
Passifs transitoires	1'176'156.20	1'103'761.12
Financements spéciaux	1'652'522.15	1'615'182.15
Engagements envers les financements spéciaux	1'652'522.15	1'615'182.15
Fortune	3'903'853.24	3'499'406.62
Fortune nette	3'903'853.24	3'499'406.62

COMPTE DE FONCTIONNEMENT

COMPTE 2011 BUDGET 2012 COMPTE 2012

Résultat avant amortissements comptables				
Charges financières	- fr.	12'537'010.31	10'543'050.00	12'093'344.33
Revenus financiers	+ fr.	14'429'494.29	12'402'370.00	13'667'161.69
Marge d'autofinancement (négative)	= fr.	-	-	-
Marge d'autofinancement	= fr.	1'892'483.98	1'859'320.00	1'573'817.36
Résultat après amortissements comptables				
Marge d'autofinancement (négative)	- fr.	-	-	-
Marge d'autofinancement	+ fr.	1'892'483.98	1'859'320.00	1'573'817.36
Amortissements ordinaires	- fr.	1'871'014.63	2'039'200.00	1'978'263.98
Amortissements complémentaires	- fr.	-	-	-
Amortissement du découvert au bilan	- fr.	-	-	-
Excédent de charges	= fr.	-	179'880.00	404'446.62
Excédent de revenus	= fr.	21'469.35	-	-

COMPTE DES INVESTISSEMENTS

Dépenses	+ fr.	5'005'297.73	3'628'000.00	4'000'204.43
Recettes	- fr.	671'183.10	344'300.00	688'841.45
Investissements nets	= fr.	4'334'114.63	3'283'700.00	3'311'362.98
Investissements nets (négatifs)	= fr.	-	-	-

FINANCEMENT

Marge d'autofinancement (négative)	- fr.	-	-	-
Marge d'autofinancement	+ fr.	1'892'483.98	1'859'320.00	1'573'817.36
Investissements nets	- fr.	4'334'114.63	3'283'700.00	3'311'362.98
Investissements nets (négatifs)	+ fr.	-	-	-
Insuffisance de financement	= fr.	2'441'630.65	1'424'380.00	1'737'545.62
Excédent de financement	= fr.	-	-	-

COMPTE 2012

BUDGET 2012

COMPTE 2011

	COMPTE 2011		BUDGET 2012		COMPTE 2012	
	Charges	Revenus	Charges	Revenus	Charges	Revenus
Compte de fonctionnement						
Total des charges (amortissements inclus)	14'408'024.94	14'429'494.29	12'582'250.00	12'402'370.00	14'071'608.31	13'667'161.69
Total des revenus	21'469.35	-	-	179'880.00	-	404'446.62
Excédent de revenus	14'429'494.29	14'429'494.29	12'582'250.00	12'582'250.00	14'071'608.31	14'071'608.31
Excédent de charges	-	-	-	-	-	-
Total	14'408'024.94	14'429'494.29	12'582'250.00	12'582'250.00	14'071'608.31	14'071'608.31
Compte des investissements						
Total des dépenses reportées au bilan	5'005'297.73	671'183.10	3'628'000.00	344'300.00	4'000'204.43	688'841.45
Total des recettes reportées au bilan	671'183.10	4'334'114.63	-	3'283'700.00	-	3'311'362.98
Investissements nets	5'005'297.73	5'005'297.73	3'628'000.00	3'628'000.00	4'000'204.43	4'000'204.43
Total	5'005'297.73	5'005'297.73	3'628'000.00	3'628'000.00	4'000'204.43	4'000'204.43
Financement						
Report des investissements nets	4'334'114.63	1'871'014.63	3'283'700.00	2'039'200.00	3'311'362.98	1'978'263.98
Report des amortissements ordinaires du patrimoine administratif	-	-	-	-	-	-
Report des amortissements complémentaires du patrimoine administratif	-	-	-	-	-	-
Report des amortissements du découvert du bilan	-	-	-	-	-	-
Excédent de revenus du compte de fonctionnement	-	21'469.35	-	-	-	-
Excédent de charges du compte de fonctionnement	-	-	179'880.00	-	404'446.62	-
Excédent de financement	-	2'441'630.65	-	-	-	-
Insuffisance de financement	4'334'114.63	4'334'114.63	3'463'580.00	1'424'380.00	3'715'809.60	1'737'545.62
Total	4'334'114.63	4'334'114.63	3'463'580.00	3'463'580.00	3'715'809.60	3'715'809.60
Modification du capital						
Report de l'excédent de financement	-	-	-	-	-	-
Report de l'insuffisance de financement	2'441'630.65	-	1'424'380.00	-	1'737'545.62	-
Report des dépenses d'investissement au bilan	671'183.10	5'005'297.73	344'300.00	3'628'000.00	688'841.45	4'000'204.43
Report des recettes d'investissement au bilan	-	-	20'392'000.00	-	1'978'263.98	-
Report des amortissements au bilan	1'892'483.98	-	-	-	-	-
Augmentation de la fortune nette	5'005'297.73	5'005'297.73	3'807'880.00	179'880.00	4'404'651.05	404'446.62
Diminution de la fortune nette	-	-	-	3'807'880.00	-	-
Total	5'005'297.73	5'005'297.73	3'807'880.00	3'807'880.00	4'404'651.05	4'404'651.05

3) Remarque: si négatif = excédent de recettes du compte des investissements



COMPTE DE FONCTIONNEMENT SELON LES TÂCHES

	COMPTE 2011		BUDGET 2012		COMPTE 2012	
	Charges	Revenus	Charges	Revenus	Charges	Revenus
Administration générale	975'963.21	58'908.70	925'400.00	39'700.00	961'811.14	46'644.80
Sécurité publique	864'722.45	286'003.90	690'500.00	182'400.00	976'663.75	279'662.35
Enseignement et formation	3'646'660.30	1'845'902.75	2'300'200.00	40'000.00	2'619'124.50	81'326.00
Culture, loisirs et culte	998'015.27	160'721.85	1'064'250.00	102'500.00	1'085'238.98	126'313.40
Santé	127'533.95	-	137'500.00	-	155'954.55	-
Prévoyance sociale	1444'268.30	572'394.72	1'617'850.00	582'050.00	1'507'968.22	516'054.55
Trafic	1'779'447.55	167'017.30	1'715'900.00	153'200.00	1'845'281.48	154'078.40
Protection et aménagement de l'environnement, y.c. eau, égouts, déchets	2'488'873.16	2'148'009.24	2'514'750.00	1'113'550.00	2'773'942.21	23'803'45.01
Economie publique, y.c. services industriels	823'060.83	314'853.70	978'500.00	513'800.00	849'858.70	438'153.00
Finances et impôts	12'800'89.92	9'075'682.13	637'500.00	9'675'170.00	1'957'483.78	9'644'584.18
Total des charges et des revenus	14'408'024.94	14'429'494.29	12'582'250.00	12'402'370.00	14'071'608.31	13'667'161.69

Excédent de charges
Excédent de revenus

	-	179'880.00		404'446.62
	21'469.35	-		-

COMPTE DES INVESTISSEMENTS SELON LES TÂCHES

	COMPTE 2011		BUDGET 2012		COMPTE 2012	
	Dépenses	Recettes	Dépenses	Recettes	Dépenses	Recettes
Administration générale	48'668.65	-	20'000.00	-	22'870.50	-
Sécurité publique	287'450.72	105'089.20	109'000.00	100'000.00	149'304.30	92'553.60
Enseignement et formation	159'474.50	5'690.80	14'000.00	4'200.00	7'195.00	3'005.05
Culture, loisirs et culte	685'791.94	-	1'130'000.00	160'000.00	1'228'404.38	180'000.00
Santé	-	-	20'000.00	-	-	-
Prévoyance sociale	191'324.80	-	30'000.00	-	54'332.18	-
Trafic	1'434'626.00	-	720'000.00	-	812'826.78	144'829.70
Protection et aménagement de l'environnement, y.c. eau, égouts, déchets	1'801'635.02	311'215.10	1'315'000.00	-	1'615'189.74	289'853.10
Economie publique, y.c. services industriels	416'126.10	249'188.00	270'000.00	80'100.00	110'481.55	-17'400.00
Finances et impôts	-	-	-	-	-	-
Total des dépenses et des recettes	5'005'297.73	671'183.10	3'628'000.00	344'300.00	4'000'204.43	688'841.45

Excédent de dépenses
Excédent de recettes

	-	4'334'114.63		3'283'700.00		3'311'362.98
	-	-		-		-

COMPTE DE FONCTIONNEMENT SELON LES NATURES

Charges de personnel	5'155'265.25	2'721'700.00		2'805'724.00
Biens, services et marchandises	3'165'528.33	3'139'580.00		3'608'768.40
Intérêts passifs	470'507.48	411'000.00		488'019.23
Amortissements	1'981'788.59	2'039'200.00		1'978'263.98
Parts à des contributions sans affectation	57'508.70	-		-
Dédommagements versés à des collectivités publiques	1'000'480.73	851'200.00		1'156'086.15
Subventions accordées	1'706'412.98	3'048'470.00		3'078'370.84
Subventions redistribuées	2'800.00	4'800.00		9'800.00
Attributions aux financements spéciaux	148'699.41	145'500.00		113'302.70
Imputations internes	719'033.47	220'800.00		833'293.01
Impôts	8'629'964.55	8'814'000.00		8'662'344.80
Patentes et concessions	159'090.60	219'100.00		219'986.95
Revenus des biens	239'575.08	276'600.00		329'386.57
Contributions	2'126'152.54	2'041'000.00		2'174'292.21
Parts à des recettes et contributions sans affectation	1'921.70	396'170.00		416'708.50
Restitutions de collectivités publiques	273'582.42	280'850.00		237'728.55
Subventions	1'764'871.90	149'050.00		219'544.10
Subventions à redistribuer	2'800.00	4'800.00		9'800.00
Prélèvements sur les financements spéciaux	512'502.03	-		564'077.00
Imputations internes	719'033.47	220'800.00		833'293.01
Total des charges et des revenus	14'408'024.94	14'429'494.29	12'582'250.00	12'402'370.00

Excédent de charges
Excédent de revenus

	-	179'880.00		404'446.62
	21'469.35	-		-

COMPTE DES INVESTISSEMENTS SELON LES NATURES

Investissements propres	4'946'338.08	3'468'000.00		3'865'561.55
Prêts et participations permanentes	-	-		-
Subventions accordées	58'959.65	160'000.00		134'642.88
Subventions redistribuées	-	-		-
Autres dépenses activables	-	-		-
Report de recettes au bilan	-	-		-
Transferts au patrimoine financier	149'188.00	-		600.00
Contributions de tiers	119'326.85	160'000.00		322'139.35
Remboursement de prêts et participations permanentes	-	100'000.00		-
Facturation à des tiers	-	-		86'780.70
Remboursement de subventions acquises	-	-		-
Subventions acquises	402'668.25	84'300.00		279'321.40
Subventions à redistribuer	-	-		-
Report de dépenses au bilan	-	-		-
Total des dépenses et des recettes	5'005'297.73	671'183.10	3'628'000.00	344'300.00

Excédent de dépenses
Excédent de recettes

	4'334'114.63	3'283'700.00		3'311'362.98
	-	-		-

COMPTE 2011		BUDGET 2012		COMPTE 2012	
Charges	Revenus	Charges	Revenus	Charges	Revenus
5'155'265.25		2'721'700.00		2'805'724.00	
3'165'528.33		3'139'580.00		3'608'768.40	
470'507.48		411'000.00		488'019.23	
1'981'788.59		2'039'200.00		1'978'263.98	
57'508.70		-		-	
1'000'480.73		851'200.00		1'156'086.15	
1'706'412.98		3'048'470.00		3'078'370.84	
2'800.00		4'800.00		9'800.00	
148'699.41		145'500.00		113'302.70	
719'033.47		220'800.00		833'293.01	
	8'629'964.55		8'814'000.00		8'662'344.80
	159'090.60		219'100.00		219'986.95
	239'575.08		276'600.00		329'386.57
	2'126'152.54		2'041'000.00		2'174'292.21
	1'921.70		396'170.00		416'708.50
	273'582.42		280'850.00		237'728.55
	1'764'871.90		149'050.00		219'544.10
	2'800.00		4'800.00		9'800.00
	512'502.03		-		564'077.00
	719'033.47		220'800.00		833'293.01
14'408'024.94	14'429'494.29	12'582'250.00	12'402'370.00	14'071'608.31	13'667'161.69

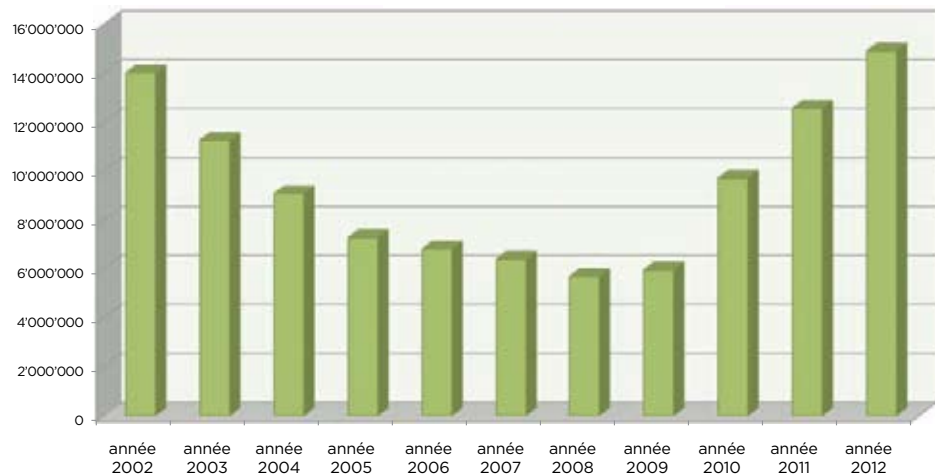
	-	179'880.00		404'446.62
	21'469.35	-		-

COMPTE 2011		BUDGET 2012		COMPTE 2012	
Dépenses	Recettes	Dépenses	Recettes	Dépenses	Recettes
4'946'338.08		3'468'000.00		3'865'561.55	
-		-		-	
58'959.65		160'000.00		134'642.88	
-		-		-	
-		-		-	
-		-		-	
149'188.00		-		600.00	
119'326.85		160'000.00		322'139.35	
-		100'000.00		-	
-		-		86'780.70	
-		-		-	
402'668.25		84'300.00		279'321.40	
-		-		-	
-		-		-	
-		-		-	
5'005'297.73	671'183.10	3'628'000.00	344'300.00	4'000'204.43	688'841.45

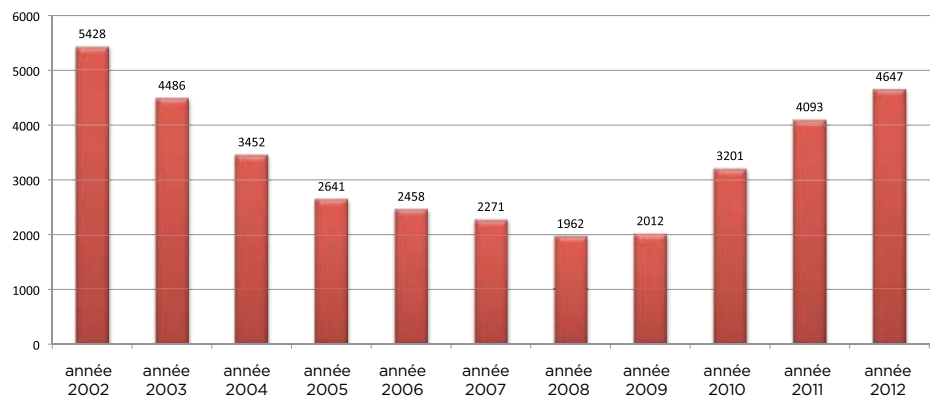
	4'334'114.63	3'283'700.00		3'311'362.98
	-	-		-

ENDETTEMENT

DETTE NETTE 2002-2012 - EN FRANCS



DETTE NETTE PAR HABITANT 2002-2012 - EN FRANCS



APERÇU DU BILAN ET DU FINANCEMENT

	ÉTAT AU 31.12.2011	ÉTAT AU 31.12.2012
Actif	1'662'100.26	1'728'986.31
Patrimoine financier	1'285'800.26	1'331'486.31
Disponibilités	-	-
Avoirs	155'000.00	155'237.85
Placements	1'100'800.26	1'146'248.46
Actifs transitoires	30'000.00	30'000.00
Patrimoine administratif	376'300.00	397'500.00
Investissements propres	376'300.00	397'500.00
Prêts et participations permanentes	-	-
Subventions d'investissement	-	-
Autres dépenses activables	-	-
Financements spéciaux	-	-
Avances aux financements spéciaux	-	-
Découvert	-	-
Découvert du bilan	-	-
Passif	1'662'100.26	1'728'986.31
Engagements	1'077'820.53	1'079'077.69
Engagements courants	1'047'620.53	1'053'387.39
Dettes à court terme	30'200.00	25'200.00
Dettes à moyen et à long terme	-	-
Engagements envers des entités particulières	-	-
Provisions	-	-
Passifs transitoires	-	490.30
Financements spéciaux	100'799.26	101'247.46
Engagements envers les financements spéciaux	100'799.26	101'247.46
Fortune	483'480.47	548'661.16
Fortune nette	483'480.47	548'661.16

APERÇU DU COMPTE ADMINISTRATIF

		COMPTE 2011	BUDGET 2012	COMPTE 2012
COMPTE DE FONCTIONNEMENT				
Résultat avant amortissements comptables				
Charges financières	- fr.	82'783.76	119'400.00	91'804.11
Revenus financiers	+ fr.	176'036.55	205'900.00	201'281.70
Marge d'autofinancement (négative)	= fr.	-	-	-
Marge d'autofinancement	= fr.	93'252.79	86'500.00	109'477.59
Résultat après amortissements comptables				
Marge d'autofinancement (négative)	- fr.	-	-	-
Marge d'autofinancement	+ fr.	93'252.79	86'500.00	109'477.59
Amortissements ordinaires	- fr.	43'849.70	-	44'296.90
Amortissements complémentaires	- fr.	-	-	-
Amortissement du découvert au bilan	- fr.	-	-	-
Excédent de charges	= fr.	-	-	-
Excédent de revenus	= fr.	49'403.09	86'500.00	65'180.69
COMPTE DES INVESTISSEMENTS				
Dépenses	+ fr.	236'849.70	133'000.00	110'885.00
Recettes	- fr.	30'000.00	6'000.00	-
Investissements nets	= fr.	206'849.70	127'000.00	110'885.00
Investissements nets (négatifs)	= fr.	-	-	-
FINANCEMENT				
Marge d'autofinancement (négative)	- fr.	-	-	-
Marge d'autofinancement	+ fr.	93'252.79	86'500.00	109'477.59
Investissements nets	- fr.	206'849.70	127'000.00	110'885.00
Investissements nets (négatifs)	+ fr.	-	-	-
Insuffisance de financement	= fr.	113'596.91	40'500.00	1'407.41
Excédent de financement	= fr.	-	-	-

COMPTE SELON LES NATURES

COMPTE DE FONCTIONNEMENT

	COMPTE 2011		BUDGET 2012		COMPTE 2012	
	Charges	Revenus	Charges	Revenus	Charges	Revenus
Charges de personnel	5'450.00		7'000.00		4'937.50	
Biens, services et marchandises	53'742.30		46'700.00		61'249.26	
Intérêts passifs	20'139.95		21'300.00		22'981.05	
Amortissements	43'849.70		42'600.00		44'685.00	
Parts à des contributions sans affectation	-		-		-	
Dédommagements versés à des collectivités publiques	1'000.00		1'000.00		1'000.00	
Subventions accordées	800.00		800.00		800.00	
Subventions redistribuées	-		-		-	
Attributions aux financements spéciaux	1'651.51		-		448.20	
Imputations internes	-		-		-	
Impôts	-		-		-	
Patentes et concessions	-		-		-	
Revenus des biens		99'440.85		105'900.00		101'281.70
Contributions		76'595.70		100'000.00		100'000.00
Parts à des recettes et contributions sans affectation		-		-		-
Restitutions de collectivités publiques		-		-		-
Subventions		-		-		-
Subventions à redistribuer		-		-		-
Prélèvements sur les financements spéciaux		-		-		-
Imputations internes		-		-		-
Total des charges et des revenus	126'633.46	176'036.55	119'400.00	205'900.00	136'101.01	201'281.70
Excédent de charges		-		-		-
Excédent de revenus	49'403.09		86'500.00		65'180.69	

COMPTE DES INVESTISSEMENTS

	COMPTE 2011		BUDGET 2012		COMPTE 2012	
	Dépenses	Recettes	Dépenses	Recettes	Dépenses	Recettes
Investissements propres	236'849.70		133'000.00		110'885.00	
Prêts et participations permanentes	-		-		-	
Subventions accordées	-		-		-	
Subventions redistribuées	-		-		-	
Autres dépenses activables	-		-		-	
Report de recettes au bilan	-		-		-	
Transferts au patrimoine financier	-		-		-	
Contributions de tiers	-		-		-	
Remboursement de prêts et participations permanentes	-		-		-	
Facturation à des tiers	-		-		-	
Remboursement de subventions acquises	-		-		-	
Subventions acquises		30'000.00		6'000.00		-
Subventions à redistribuer		-		-		-
Report de dépenses au bilan		-		-		-
Total des dépenses et des recettes	236'849.70	30'000.00	133'000.00	6'000.00	110'885.00	-
Excédent de dépenses		206'849.70		127'000.00		110'885.00
Excédent de recettes	-		-		-	



chantiers prioritaires

Le réseau routier à l'épreuve du scanner

Avec un réseau routier de plus de 70 kilomètres, planifier les interventions sur la base exclusive d'inspections visuelles s'avère difficile. Seule une approche scientifique et systématique permet d'évaluer de manière fiable l'état de dégradation des chaussées.

Pour ce faire, nous allons mettre en place un programme dénommé ARAN. Un véhicule équipé de sondes, caméras et radars va sillonner nos routes en les «scannant». Les résultats seront retranscrits sur notre SIT (logiciel pour le système d'information du territoire) communal. En croisant ces nouvelles informations avec nos bases de données existantes (état de dégradation du réseau d'eau potable et du réseau d'eaux usées), nous obtiendrons une vue d'ensemble qui nous permettra d'optimiser nos interventions et de procéder à une planification objective des investissements.



Les revêtements mis à mal durant l'hiver

L'hiver 2012-2013, bien que peu rigoureux, a généré de nombreux dégâts aux revêtements superficiels de nos routes communales. Une inspection générale a été réalisée à la fin du mois de mars et des travaux ont débuté dès le courant d'avril.

Afin de garantir la pérennité des réparations, il est essentiel que la température de l'air atteigne un minimal couramment admis de 10°C, que le support soit parfaitement sec et que les travaux respectent un certain nombre d'étapes:

- > sciage et évacuation du revêtement à changer,
- > nettoyage du support,
- > mise en place d'un joint de bord,
- > épandage d'une couche d'accrochage,
- > pose du nouveau revêtement,
- > compactage au rouleau.



Sécurisation du torrent St-André

La sécurisation du torrent St-André avance, étape par étape.

Étape 1

Création de digues en amont du village du Grugny et production de la carte **6.1 Carte de dangers actuels**. Cette carte comportait encore une zone rouge très importante.

Étape 2

Le pont du Grugny a été supprimé de manière anticipée, ceci afin d'accélérer la levée partielle de l'interdiction de construire dans ce secteur. Dans le même temps, nous avons procédé, en amont, au centre du Grugny, à un réaménagement routier afin d'offrir un nouvel accès aux véhicules d'urgence qui transitaient habituellement par ce pont.

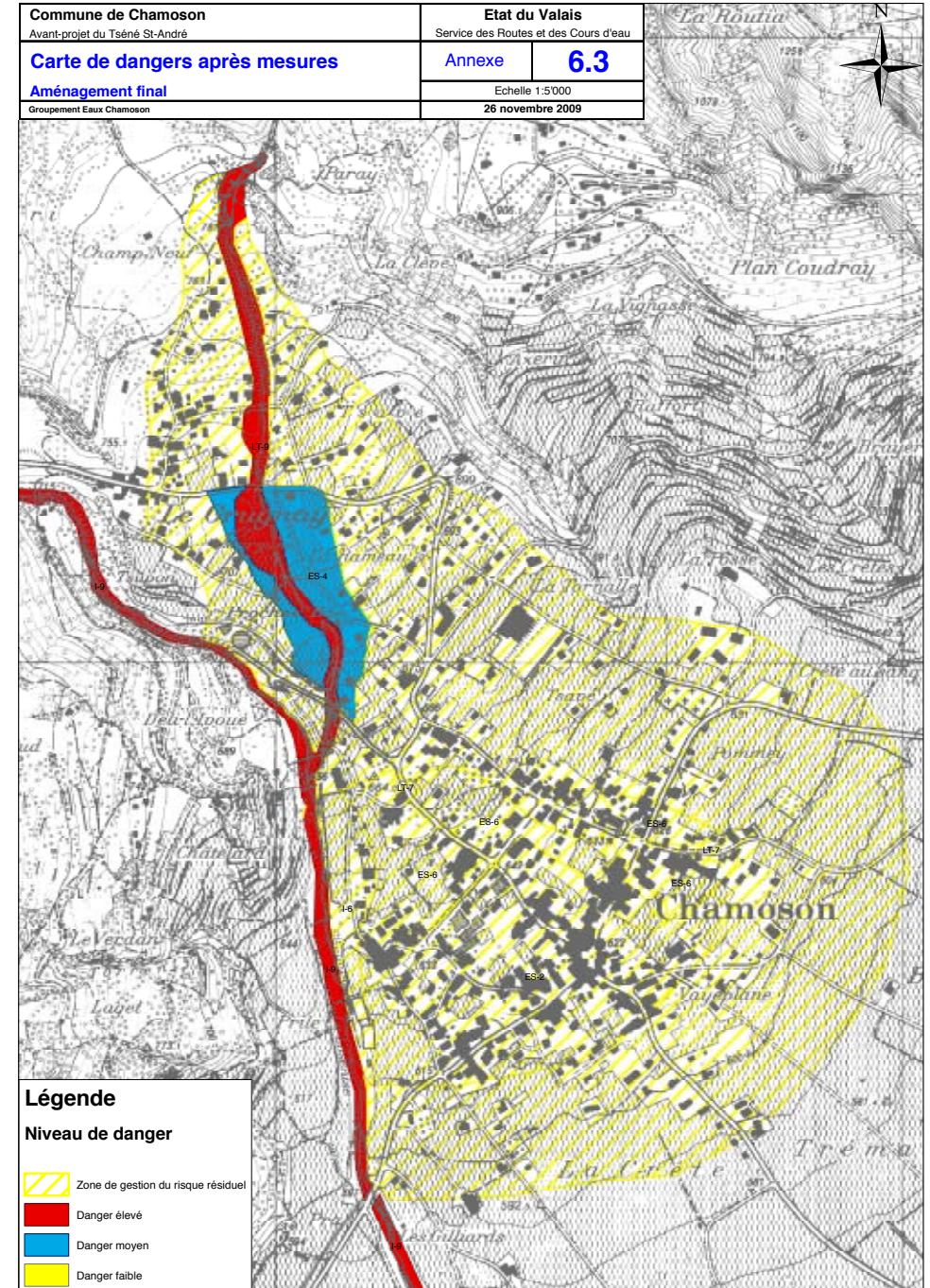
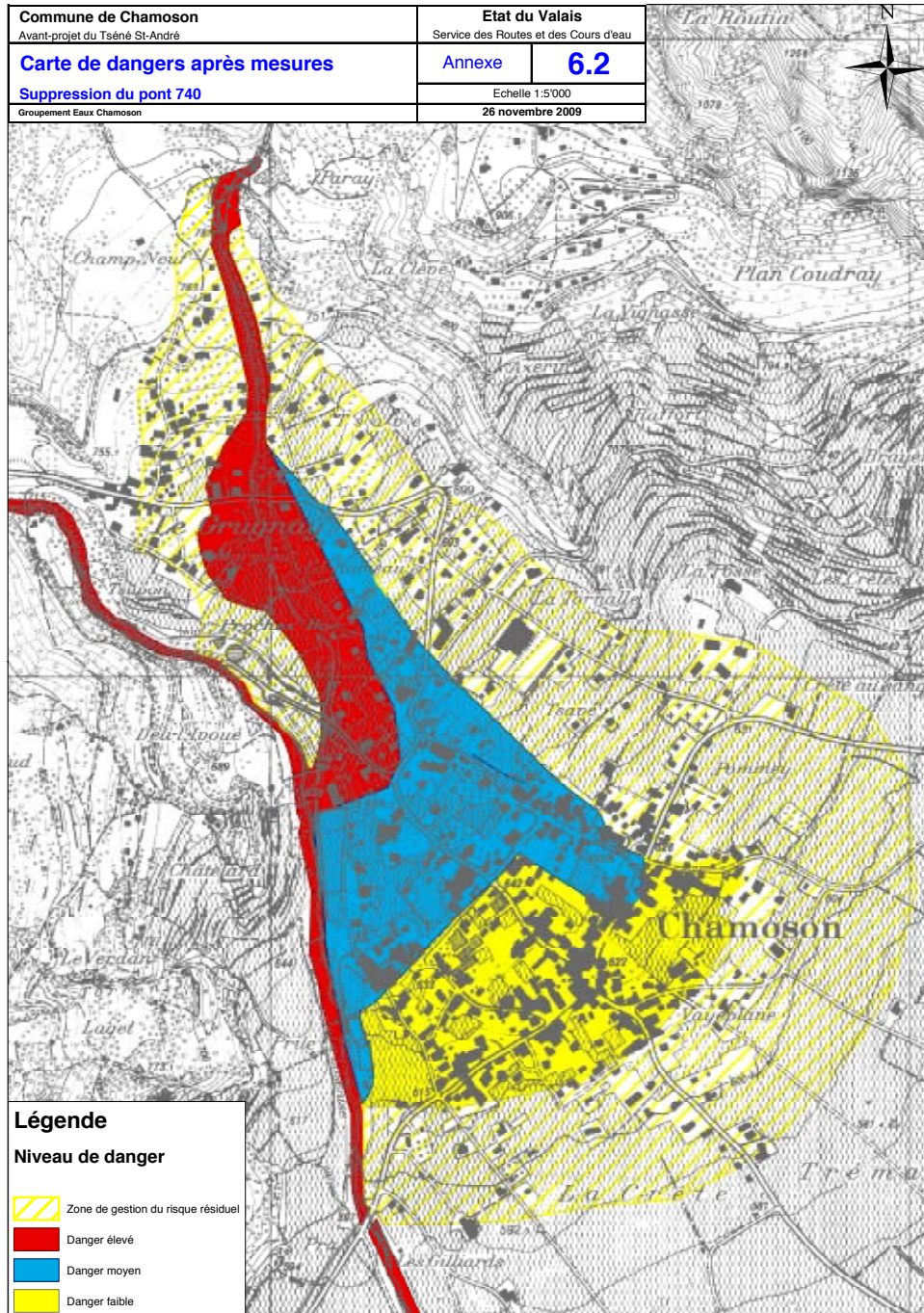
Étape 3

Un endiguement du cours d'eau a été exécuté à droite de l'ancien pont routier et une passerelle a été mise en place afin de rétablir le flux piétonnier. En contrebas de cet ouvrage,

un modelé de terrain a été créé afin de rediriger les éventuelles laves torrentielles vers le lit du cours d'eau. La représentation de la situation à ce jour est visible sur la carte de dangers nommée **6.2 Carte de dangers après mesures, suppression du pont 740** (voir page 20).

Étape 4

Cette étape, en cours de validation auprès des services cantonaux et fédéraux, nous permettra de mettre en place des mesures de protection suffisantes afin d'exclure tout risque majeur lié aux crues du torrent St-André. La représentation théorique de la situation finale est perceptible sur le document **6.3 Carte de dangers après mesures, ménagement final** (voir page 21).





**Route du Verger du Creux:
faciliter le transit des véhicules lourds**

Après plus de deux ans de procédures, les travaux visant à relier la route existante du tennis à la route cantonale RC71 vont débuter au mois de juin 2013.

Cette nouvelle route de liaison vise plusieurs objectifs: d'une part permettre le transit des véhicules lourds (camion de pompiers, poubelle, etc.) sans les contraintes liées au passage étroit de la rue du Potier, d'autre part décharger la zone 30 km/h de la rue de la Losentze du trafic de transit.

Ces travaux nous permettront également de remplacer une canalisation d'eaux mixtes, qui génère des problèmes systémiques dans notre réseau par sa section devenue trop faible au fil du temps. Le service électrique intercommunal profitera également de ce nouveau tronçon pour améliorer le maillage de son réseau.



**Chemin des Fraises: nouvelles conduites
et remplacement des candélabres**

Les conditions hydrauliques dans le secteur de Fosseau sont problématiques, notamment par l'absence de boucles de distribution.

Afin d'assurer une pression suffisante durant les pics de consommation, nous devons connecter la conduite existante traversant la rue de Fosseau à celle de la rue de la Tour.

Nous profiterons de ces travaux pour remplacer les candélabres qui ne seront prochainement plus aux normes. En parallèle nous équiperons ce secteur en évacuation d'eaux usées. Ce sentier sera également réaménagé de manière à améliorer les travaux de déneigement afin que les piétons, notamment les élèves, puissent se rendre en toute sécurité à la salle polyvalente.

nouvelle directrice

Valérie Biermann



Jessica Darbellay passera le relais à la nouvelle directrice, Valérie Bierman (à droite), le 1^{er} juillet.

Le 1^{er} juillet prochain, la crèche communale Le Petit Monde verra l'arrivée d'une nouvelle directrice, Madame Valérie Biermann. Résidant à Chamoson, titulaire d'un diplôme d'éducatrice de l'enfance et d'éducatrice spécialisée, Madame Biermann possède également une solide expérience en tant que directrice, notamment à Martigny, où elle a été responsable de la crèche Les Gavroches. Dans le même temps, l'équipe éducative sera renforcée par l'engagement de Madame Valérie Perraudin, éducatrice de l'enfance, dès juin 2013.

Nous souhaitons la bienvenue à Mesdames Biermann et Perraudin et espérons qu'elles trouveront pleine satisfaction dans l'exercice de leur mandat.

Nous remercions chaleureusement la directrice actuelle, Madame Jessica Darbellay - qui va quitter ses fonctions pour se consacrer à sa famille - pour tout le travail effectué. Grâce à ses compétences professionnelles et ses qualités humaines, elle a œuvré avec efficacité et engagement dans les missions qui lui ont été confiées. Nous lui formulons nos meilleurs vœux pour sa nouvelle étape de vie.

prenez le train...

faites vivre la gare!

C'est généralement lorsqu'on perd quelque chose qu'on prend conscience de sa valeur. Nombre de petites communes en font la difficile expérience en voyant disparaître leur office de poste, leur épicerie, etc. A Chamoson, c'est la gare qu'il s'agit de préserver. Celle-ci est en effet sous-utilisée, et mériterait d'être davantage fréquentée.

Afin d'inverser la tendance et de vous encourager à prendre le train au départ de St-Pierre-de-Clages, nous mettons aujourd'hui à votre disposition deux cartes journalières CFF au prix préférentiel de 38 francs. Celles-ci donnent droit à un nombre illimité de courses durant une journée, en 2^e classe, sur tout le réseau couvert par les CFF, soit les lignes de train, bus, bateau. Concrètement, ce sont donc 730 cartes (2 par jour) qui sont en vente à la commune.

Disponibilité des cartes

Pour savoir si les cartes sont disponibles pour le jour où vous souhaitez voyager, vous pouvez:

- consulter notre site internet www.chamoson.net
> vivre à chamoson > espace citoyen,
- contacter l'Administration
tél. 027 305 10 30
du lundi au vendredi de 8h à 12h.

Achat des cartes

Les cartes sont disponibles contre paiement au guichet de l'Administration communale pendant les heures d'ouverture des bureaux.

Précautions

Veillez noter que:

- aucune réservation ne peut être effectuée, en revanche vous pouvez acheter les cartes quelques semaines avant votre voyage, au plus tôt 2 mois avant la date souhaitée;
- les cartes doivent être retirées au bureau communal;
- l'offre est réservée aux personnes légalement domiciliées sur la commune;
- chacun a droit à deux cartes journalières au maximum par mois.

Nous espérons que cette nouvelle prestation permettra à la population chamosarde d'apprécier les avantages des transports publics et l'incitera à découvrir de nouvelles régions... sans oublier de revenir!



pour 360 frs par an

une place de parc à Chamoson

L'aménagement de zones 30 km/h et la réduction de vitesse passent par la création de places de parc sur le domaine public. Afin de mettre tous les citoyens sur un pied d'égalité en matière de parcage de véhicule privé, la Commune de Chamoson a introduit un système de parcage préférentiel au prix annuel de 360 francs en zone de stationnement à durée limitée avec disque dans les secteurs ci-dessous:

Chamoson

Secteur A St-André
Secteur D Losentze
Secteur C Crettaz

St-Pierre-de-Clages

Secteur L Portettaz
Secteur P Prieuré
Secteur M Église

Dans ces secteurs, les places de parc sises sur le domaine public, et gérées auparavant en zone blanche ou en zone bleue, sont toutes mises en «zone de parcage avec disque de stationnement». **N'oubliez donc pas de mettre votre disque de stationnement, et ce même en zone blanche.** Une signalisation particulière mentionne les zones qui sont au bénéfice de ce système de parcage préférentiel. Ces places peuvent toujours être utilisées comme telles, avec une durée de stationnement limitée. En revanche, les véhicules munis d'une vignette peuvent y être parqués sans limitation de temps. Dans la limite des places disponibles, évidemment.



Dans les autres secteurs, le parcage n'est pas restreint (salle polyvalente et St-Pierre ouest), ceci afin de permettre un usage principalement touristique.

Conditions d'octroi pour privés et entreprises

Peuvent bénéficier d'une vignette:

- Les personnes domiciliées et ayant un véhicule immatriculé à leur nom, résidant dans l'un des secteurs cités ci-dessus.
- Les entreprises, commerces, bureaux et institutions domiciliés, ayant leur adresse et leurs locaux dans l'un des secteurs cités ci-dessus.

Informations et formulaires de demande

www.chamoson.net

> vivre à chamoson > espace citoyen

réalisations

2009-2012

L'Association pour la valorisation du terroir de Chamoson (AVTC) réunit autour d'un désir commun - la valorisation des patrimoines naturel, culturel et économique de la commune - cinq partenaires:

- la Société de développement (SD) de Chamoson,
- la Fondation L'Homme et le Vin,
- l'Association du Village du Livre,
- le Groupement des artisans, commerçants et industriels de Chamoson (GACIC),
- la Commune.

Ceux-ci mettent en commun leurs moyens humains et financiers dans le cadre de diverses actions, définies par un plan quadriennal. Arrivés au terme d'une période (2009-2012), nous en profitons pour vous donner un aperçu de nos réalisations. Nouveauté essentielle: le développement d'un volet culturel avec la mise en valeur de l'*Espace Johannis*.



1^{er} août aux Mayens-de-Chamoson

La Société de développement > création du Centre nordique

La SD a orienté son action vers la valorisation des sentiers pédestres, avec un accent particulier sur l'œnotourisme et la dimension culturelle de la commune: églises et Village du Livre, sans oublier les produits du terroir.

En parallèle, une coopération avec la Société de développement d'Ovronnaz, la commune de Leytron et l'Association du Centre nordique a permis d'ouvrir le Centre nordique Ovronnaz-Mayens-de-Chamoson, dédié aux sports d'hiver «doux», tels que la randonnée en raquettes ou le ski de fond.

Cette collaboration renforcée a aussi conduit à des actions concertées: festivités du 1^{er} août, balade gourmande *Lucky Luke in the dark*, etc.



Un poste de la balade nocturne *Lucky Luke in the dark*

La Fondation L'Homme et le Vin > site internet www.chamoson.com

Guidée par l'objectif d'assurer la promotion collective du vignoble et des vins de Chamoson, la Fondation organise diverses manifestations telles que la Saint-André, la Fête de la taille, Vinissima - Caves ouvertes, etc. Lors de ces journées, ce n'est pas seulement le vin qui est mis à l'honneur, mais aussi tous les produits de notre terroir ainsi que notre sens de la convivialité.

Un site internet dédié aux vins de Chamoson - www.chamoson.com - a également été réalisé, ainsi que diverses actions de communication.



Dégustation lors des Caves ouvertes à Chamoson



l'Association du Village du Livre de St-Pierre-de-Clages > aux côtés des bouquinistes, toute l'année

En 2012, l'incontournable Fête du Livre a vécu sa 20^e édition! Mais au-delà de cet événement, l'association s'active toute l'année pour épauler les bouquinistes et donner vie au Village du Livre.

Ainsi, en quatre ans,

- plus de 400 enfants y sont venus en course d'école;
- 24 samedis-lecture, rebaptisés Samedis Littéraires, ont été organisés;
- des coins-lecture ont été installés dans les campings environnants;
- le Village du Livre s'est déplacé dans toute la Suisse romande et en France voisine: Arolla, Le Bouveret, Sierre, Montreux, Genève, Passy, etc.

Enfin, en tant que membre de l'Association internationale des Villages du Livre, St-Pierre-de-Clages était représenté aux festivals de Wünsdorf (Allemagne), de Paju (Corée), et de Langkawi (Malaisie).



Groupement des artisans, commerçants et industriels de Chamoson > bornes interactives

Le GACIC a travaillé ces dernières années à la mise en place d'un nouveau système d'information: des bornes interactives. Réparties sur tout le territoire, celles-ci ont pour mission de renseigner les visiteurs et habitants sur les entreprises, gîtes, restaurants, etc.



La page d'accueil de la borne interactive

Cet aperçu des actions menées dans le cadre de l'AVTC illustre bien la promotion de notre commune et les formes qu'elle revêt. Si chaque partenaire travaille sur des projets qui le concernent, tous collaborent afin de coordonner leurs actions, conserver une cohérence et travailler à la promotion de tous.

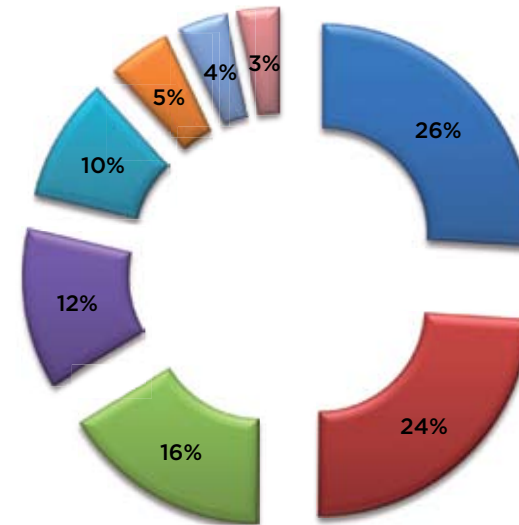
N'oublions pas non plus l'Office du tourisme de Chamoson – où se trouvent les bureaux de l'AVTC –, qui accueille chaque année des centaines de visiteurs friands d'informations sur notre commune et les environs.

Sites internet

Tourisme	www.chamoson.ch
Viticulture	www.chamoson.com
Village du Livre	www.village-du-livre.ch
GACIC	www.gacic.ch
Administration communale	www.chamoson.net

AVTC

Rue de l'Eglise 40
1955 Chamoson
Tél. 207 306 50 06
info@promo-chamoson.ch



Chamoson dans la presse

En 2012, 106 articles de presse ont fait référence à la commune de Chamoson. Le schéma ci-contre illustre la répartition des thèmes traités dans ces publications

- viti-viniculture
- Village suisse du Livre-littérature
- art - culture - patrimoine
- loisirs - sport - nature
- religieux - caritatif - associatif
- divers
- économie - formation
- agriculture - terroir

(source: Argus)



restez connectés!

infos communales par sms

La commune de Chamoson propose à ses citoyens un nouveau système d'informations officielles par SMS.

Ce système vous permet de recevoir gratuitement sur votre téléphone mobile des informations telles que:

urgences - alertes - prévention

> évacuation d'urgence, panne d'électricité, inondation, pollution de l'eau, coupure d'eau, risques naturels, pandémie...

travaux

> information sur les travaux, fermeture des routes, coupure d'eau...

services administratifs

> informations diverses: votation, convocation à l'Assemblée primaire...

Ces alertes et ces messages sont entièrement gratuits!

Nous avons toutefois besoin de votre accord explicite afin de pouvoir vous envoyer des SMS.



Pour vous inscrire, rien de plus simple, il vous suffit d'envoyer le message suivant:

CHAMOSON SMS NOM PRÉNOM
au 363
(sms non surtaxé: 20 cts/sms)

Il vous est possible, à tout moment, de vous désinscrire du système. Il suffit de vous adresser directement à l'Administration communale (téléphone, mail, sms).

CHAMOSON SAMEDI 25 JUIN 2011

Parcours découverte et dégustation à travers le vignoble de Chamoson

Prix de la journée, tout compris:
• adultes : 50.-
• moins de 16 ans : 20.-

Renseignements et inscriptions:
Office du Tourisme de Chamoson
027 306 50 06
avtc@chamoson.ch

www.chamoson.ch

chamoson
Office du Tourisme

CHAMOSON
Office du Tourisme

